

2025 in één oogopslag



C-SUPPORT
nazorg covid-19



Integrale nazorg

Aanmeldingen post-COVID

Aanmeldingen klachten na vaccinatie

Evaluatiekader zorg en ondersteuning

Patiënttevredenheids-onderzoek

Jaaroverzicht klachten



Kennisdeling & onderzoek

Kennisdeling aan professionals

Handreiking gemeenten

Voorlichting aan patiënten

Onderzoek

Algemeen

Directeur-bestuurder

Patiënten- en Ervarings-deskundigenplatform

Ondernemingsraad

Raad van Toezicht

Financiën

Op deze inhoudspagina vindt u snel uw weg door het jaarverslag. Met de pijl rechtsonder keert u steeds terug naar dit overzicht.



Algemeen

2025 volgens directeur-bestuurder Sophie Querido

Wat typeerde 2025 voor de organisatie en voor jou als directeur-bestuurder?

2025 was een jaar van spanning én scherpste. Spanning, omdat de maatschappelijke opgave waarvoor wij zijn opgericht onverminderd groot bleef, terwijl de randvoorwaarden waaronder we werken ingrijpend veranderden. Scherpste, omdat deze omstandigheden ons dwongen om duidelijke keuzes te maken: wat kunnen we betekenen voor patiënten, wat is haalbaar binnen de beschikbare ruimte, en wat moet worden geborgd voor de toekomst?



In mijn bestuurlijke agenda stonden drie thema's centraal. Allereerst de continuïteit van ondersteuning voor mensen met post-COVID, langdurige klachten na een COVID-19-vaccinatie en langdurige klachten na Q-koorts. Ten tweede kennisdeling en signalering: het bijeenbrengen van ervaringen uit de praktijk en het vertalen daarvan naar professionals, beleidsmakers en netwerken. Het derde thema was transitie: het voorbereiden van een toekomst waarin nazorg niet langer afhankelijk is van een tijdelijke projectorganisatie, maar duurzaam wordt ingebed. Het aangescherpte subsidie- en beleidskader van het Ministerie van Volksgezondheid, Welzijn en Sport maakte deze opgave extra urgent.

Waar heb je in 2025 het meeste verschil kunnen maken?

Mijn grootste bijdrage in 2025 lag in het richting geven aan de fase waarin de organisatie zich bevindt. Dat betekende niet alleen sturen op activiteiten, maar vooral steeds opnieuw de vraag stellen wat de bedoeling is van ons werk en voor wie. Juist in een periode van schaarste en onzekerheid is het essentieel om scherp te blijven op de kern: wat draagt daadwerkelijk bij aan het belang van patiënten?

Die fase vroeg veel van medewerkers. Zij bleven zich met grote betrokkenheid inzetten voor patiënten, terwijl onzeker was of en hoe de ondersteuning door onze organisatie op de lange termijn zou blijven bestaan. Als bestuur en MT hebben we daarom bewust ingezet op een zorgvuldige en verantwoorde transitie voor de patiënt, in plaats van een snelle afbouw zonder perspectief.





Daarnaast heb ik de keuze gemaakt om juist in deze fase in te zetten op samenwerking met patiëntenorganisaties, gemeenten en zorgketenpartners. Niet omdat samenwerking vanzelfsprekend is, maar omdat deze complexe opgave alleen gezamenlijk kan worden gedragen.

Wat neem je mee naar 2026?

De belangrijkste les uit 2025 is dat nazorg geen sluitstuk mag zijn. Langdurige klachten vragen om tijd, samenhang en erkenning. Wanneer die ontbreken, vallen mensen tussen systemen, met grote persoonlijke én maatschappelijke gevolgen.

Voor 2026 zijn de kernopgaven helder: het blijven ondersteunen van patiënten zolang dat mogelijk is, het versterken van het reguliere veld met kennis en ervaring, en het voorbereiden van een waakvlamfunctie voor de toekomst. Essentieel daarbij is transparantie over wat we nog kunnen betekenen.

Vanuit die helderheid wil ik mij in 2026 als bestuurder nadrukkelijk inzetten op het zichtbaar maken van wat nodig is. Zo wil ik voorkomen dat mensen met postinfectieuze klachten opnieuw in de steek worden gelaten — nu en bij een volgende epidemie of pandemie.

Afscheid Annemieke de Groot

In 2025 nam Annemieke de Groot afscheid als bestuurder van C-support en Q-support. Zij zette zich bijna twaalf jaar lang in voor mensen met langdurige klachten na Q-koorts en vanaf 2020 ook voor patiënten met post-COVID en met langdurige klachten na een COVID-19-vaccinatie. Wat Annemieke de Groot kenmerkte, was haar grote betrokkenheid bij patiënten en het belang dat zij hechtte aan persoonlijk contact. Op 1 augustus 2025 ging zij met pensioen. [Lees hier haar afscheidsinterview.](#)





2025 volgens de Patiënten- en Ervaringsdeskundigenplatform (PEP)

Wat typeerde 2025 voor de PEP?

Als PEP kijken we vanuit het perspectief van patiënten naar wat er in de organisatie gebeurt en geven we gevraagd en ongevraagd advies over beleidszaken. In 2025 betekende dat meebewegen in een jaar waarin niet alleen veel veranderde, maar waarin ook de kaders en uitgangspunten voortdurend in beweging waren. De PEP investeerde in verkenningen en gesprekken over richting, rolverdeling en toekomstscenario's voor de organisatie, terwijl die nog niet tot concrete besluitvorming of vervolgstappen leidden.

Een belangrijk deel van de tijd en energie ging in 2025 naar selectiegesprekken voor nieuwe leden en een nieuwe voorzitter van de PEP. In mei hebben we een nieuwe voorzitter en twee leden met langdurige klachten na een COVID-19-vaccinatie mogen verwelkomen, waarmee deze groep voor het eerst in de PEP is vertegenwoordigd.

De PEP heeft daarnaast deelgenomen aan selectieprocedures voor de benoeming van een nieuwe bestuurder en nieuwe leden van de Raad van Toezicht. Deze processen waren belangrijk voor de toekomst, maar maakten het jaar ook intensief. Met de komst van een nieuwe bestuurder moest bovendien opnieuw worden geïnvesteerd in het opbouwen van een werkwetrelatie en een evaluatie van het samenwerkingskader.

Waar heeft de PEP in 2025 het meeste verschil kunnen maken?

De belangrijkste bijdrage van de PEP lag in het blijvend onder de aandacht brengen van het patiëntperspectief bij grote en kleine beleidsbeslissingen. Privacy en gedegen databeheer heeft de bijzondere aandacht van de PEP, naast terugkerende onderwerpen als bijvoorbeeld het jaarplan en het patiënttevredenheidsonderzoek. In gesprekken met de organisatie is steeds benadrukt hoe essentieel goede nazorg is. Zolang er geen passende alternatieven in het reguliere veld zijn, kunnen patiënten niet zomaar worden losgelaten.

De PEP benadrukte dat kennisoverdracht naar zorgverleners en ondersteuners in het veld belangrijk is, maar niet los kan worden gezien van wat patiënten nú nodig hebben. Tegen die achtergrond werd de inzet van de bestuurder om de nazorg zo lang als goed en verantwoord mogelijk door te zetten, als positief ervaren.

Wat neemt de PEP mee naar 2026?

Voor 2026 blijft het uitgangspunt dat het patiëntperspectief zo vroeg mogelijk wordt betrokken bij belangrijke keuzes, op een moment dat er nog ruimte is om bij te sturen.



Daarnaast blijft het vasthouden aan goede nazorg essentieel, zolang passende alternatieven nog niet overal beschikbaar zijn.

De PEP kijkt ook mee naar hoe de overdracht naar het reguliere zorgveld vorm krijgt en wat dit betekent voor patiënten in de praktijk. Tot slot ziet de PEP met waardering de beweging richting een meer zelfstandige organisatie, waarbij de maatschappelijke opdracht, in het bijzonder het adviseren en ondersteunen van patiënten op verschillende leefgebieden, leidend is voor beleidskeuzes. Naast de kaders van de subsidieverstrekker, wordt in 2026 ook actief gewerkt aan het verbreden van de financiële basis van de organisatie. De PEP heeft hier in 2025 op aangedrongen en ziet dit als een belangrijke stap richting een toekomstbestendige organisatie.

Samenstelling PEP in 2025

Yolan Koster – Dreese, *voorzitter*

(vanaf 1 mei 2025; niet afgebeeld op de foto)

Dave Jonkers, *post-COVID*

Christine van Waveren, *post-COVID*

Monique Hoogakker, *post-COVID (t/m december 2025)*

Gerjan de Vries, *klachten na COVID-19-vaccinatie*

(vanaf 1 juni 2025)

Laxmi Mohan, *klachten na COVID-19-vaccinatie*

(vanaf 1 juni 2025)

Mike van den Nieuwenhof, *Q-koorts*

Emile Maassen, *Q-koorts (vanaf 1 juni 2025)*





2025 volgens de Ondernemingsraad

Wat typeerde 2025 voor de OR?

2025 was voor de Ondernemingsraad (OR) een intensief jaar, waarin vrijwel alle nog openstaande advies- en instemmingsverzoeken zijn afgerond. Ondanks wisselingen in de samenstelling bleef de OR goed functioneren, door onderlinge samenwerking en een gedeeld verantwoordelijkheidsgevoel.

De komst van een nieuwe bestuurder vroeg om zorgvuldige afstemming en wederzijdse kennismaking. De OR droeg bij aan de verbinding tussen medewerkers, bestuurder en Raad van Toezicht, met oog voor hoe beleid en communicatie in de praktijk worden ervaren. Daarmee heeft de OR zich stevig kunnen positioneren en een goede basis gelegd voor de samenwerking.

Waar heeft de OR in 2025 het meeste verschil kunnen maken?

De OR stelde zich in 2025 proactief en flexibel op en was bereid om snel te schakelen wanneer dat nodig was. Door kritische en constructieve vragen te stellen bij advies- en instemmingsverzoeken droeg de OR bij aan meer duidelijkheid, zorgvuldigheid en juridische juistheid, onder andere bij organisatorische en personele vraagstukken.

De organisatie bevond zich in een periode van onzekerheid door onduidelijkheid over toekomstige subsidie voor C-support en Q-support. Dit leidde tot vragen bij medewerkers. De OR vervulde hierin een belangrijke rol door informatie te duiden, zorgen te bespreken en als laagdrempelig aanspreekpunt het gesprek te voeren met zowel de bestuurder als de achterban. Daarnaast gaf de OR de bestuurder gevraagd en ongevraagd advies, onder meer over interne communicatie.


Wat neemt de OR mee naar 2026?

In 2026 wil de OR proactief met medewerkers meedenken en daarvoor de inbreng van de achterban ophalen, onder andere via een achterbanraadpleging.

Daarnaast richt de OR zich op het zorgvuldig voorbereiden van mogelijke scenario's in de organisatieontwikkeling, zodat medewerkers bij besluitvorming deskundig en goed geïnformeerd worden vertegenwoordigd. Aandacht voor medewerkers blijft daarbij centraal staan; iedere medewerker beleeft deze periode anders.

Om die rol goed te kunnen vervullen, investeert de OR in verdere professionalisering door scholing, reflectie op de eigen werkwijze en door actief in verbinding te blijven met de achterban, bestuurder, het MT, de Raad van Toezicht en de PEP.





Voor de OR is in 2026 *'bijdragen aan een helder en duidelijk strategisch toekomstplan'* het speerpunt. Hiermee onderstreept de OR haar inzet voor een toekomstbestendige organisatie met maatschappelijke meerwaarde voor patiënten én een gezonde, inspirerende werkomgeving voor medewerkers.

Samenstelling OR in 2025

Sandra van Kan, *voorzitter*

Chantal van der Fluit

Marloes Beljaars *(tot april en vanaf september 2025)*

Tamara Gluvers *(tot oktober 2025)*

Susanne van der Staak *(vanaf april 2025)*





2025 volgens de Raad van Toezicht

Wat typeerde 2025 voor de Raad van Toezicht?

2025 was voor de Raad van Toezicht (RvT) een jaar waarin continuïteit, wendbaarheid en maatschappelijke betekenis telkens opnieuw tegen elkaar moesten worden afgewogen. De organisatie opereerde in een speelveld dat sterk werd beïnvloed door externe factoren, zoals veranderende subsidievoorwaarden, politieke onzekerheid en capaciteitsdruk. Tegelijkertijd was er nog steeds sprake van een regulier veld dat onvoldoende toegerust is om mensen met postinfectieuze aandoeningen of langdurige klachten na een COVID-19-vaccinatie passend te ondersteunen. Dit vroeg in 2025 van de RvT scherp toezicht, reflectie, richting geven en het bewaken van rust en stabiliteit in een omgeving die voortdurend in beweging was.

Waar heeft de Raad van Toezicht dit jaar het meeste verschil kunnen maken?

De grootste impact lag bij de omgang met de financiële en strategische onzekerheden waarmee de organisatie werd geconfronteerd. Het jaar begon met een bezuinigingsopdracht van 20% voor C-support. Vanuit haar toezichthoudende rol stelde de RvT nadrukkelijk de vraag hoe deze financiële realiteit zich verhiel tot de maatschappelijke waarde van de organisatie. Niet alleen de cijfers waren daarbij onderwerp van gesprek. Vooral de consequenties voor patiënten en het kunnen blijven bieden van nazorg waren leidend. De RvT vroeg de organisatie om een duidelijke analyse van risico's en een transparante communicatie richting patiënten, medewerkers en stakeholders. Het was illustratief voor de manier waarop de Raad het Toezicht dit jaar invulde: financieel scherp, maar nooit los van de maatschappelijke betekenis van het werk.

Welke andere belangrijke onderwerpen speelden in 2025?

Financiering en toekomstscenario's waren in 2025 een terugkerend thema. De gesprekken met het Ministerie van VWS over de subsidies voor 2026 en de jaren daarna, vroegen om veel aandacht en zorgvuldigheid. De Raad van Toezicht ondersteunde het bestuur en de organisatie bij het verhelderen van scenario's en het duiden van risico's van de potentiële afbouw van dienstverlening. Het bewaken van de maatschappelijke meerwaarde van de organisatie vroeg om zichtbaarheid, duiding en een consistente boodschap richting politiek en partners. Daarin vervulde de RvT haar rol als gesprekspartner en ambassadeur.

Een belangrijk aandachtspunt voor de Raad van Toezicht was de impact van veranderende wetgeving op capaciteit en personele bezetting. De wachttijden liepen op en daardoor ontstond de noodzaak om werkwijzen aan te passen, wat voortdurende aandacht voor continuïteit vroeg. Tegelijkertijd vond in 2025 zowel een wisseling van bestuurder als





veranderingen in de samenstelling van de RvT plaats. In deze dynamiek stond voor de Raad van Toezicht de continuïteit en het perspectief centraal: wat heeft de organisatie nu nodig, en welke voorwaarden zijn noodzakelijk om met vertrouwen naar de toekomst te kijken?

Wat neemt de Raad van Toezicht mee naar 2026?

Met al deze ervaringen in het achterhoofd kijkt de Raad van Toezicht naar 2026 als een jaar waarin stabiliteit belangrijker is dan ooit. Met een nieuwe directeur-bestuurder aan het roer staat de RvT voor een jaar waarin de strategische koers van de organisatie opnieuw richting moet krijgen. In dat kader is in 2025 ook de basis gelegd voor een visietraject voor een toekomstig kennis- en informatiecentrum voor postinfectieuze aandoeningen. Deze ontwikkeling loopt door in 2026. De Raad van Toezicht, en ook andere gremia zoals de OR en de PEP, medewerkers, patiëntenorganisaties en andere externe stakeholders worden nadrukkelijk bij dit traject betrokken. De RvT ziet dit traject als een belangrijke bouwsteen voor duurzame borging van kennis, kwaliteit en maatschappelijke impact.

De naderende afbouw van de subsidie voor 2027 heeft consequenties voor de dienstverlening van de organisatie en daarmee ook voor de patiëntengroepen die wij ondersteunen. Dat vraagt speciale aandacht, ook van de RvT. De lessen uit 2025 helpen hierbij. 2025 heeft laten zien hoe complex toezicht kan zijn in een veld dat zelf in beweging is. Maar het heeft ook bevestigd wat de kracht is van de organisatie. De centrale vraag blijft richtinggevend: wat is nodig voor goede zorg en ondersteuning voor mensen met langdurige klachten na Q-koorts, na een COVID-19-besmetting, of na een COVID-19-vaccinatie?

Samenstelling Raad van Toezicht in 2025

Hester Rippen-Wagner, voorzitter
Marnix Bakermans
Frans van de Vranden
Menne Scherpenzeel *(vanaf maart 2025)*
Odile Frauenfelder *(tot augustus 2025, niet afgebeeld op foto)*
Rob Raaijmakers *(vanaf oktober 2025)*



Financiën

Jaarrekening C-support

Onderstaand ziet u de balans van Stichting C-support per 31-12-2025. De volledige jaarrekening inclusief de jaarrekening van de Beheerstichting Postinfectieuze Klachten vindt u op [de website van C-support](#).

Lasten	realisatie 2025	begroting 2025	Baten	realisatie 2025	begroting 2025
Primair proces					
• Patiëntenzorg	5.007.446	4.677.168	• Bijdragen derden	1.244	0
• Informatie, overleg en patiëntenparticipatie	175.591	306.360	• Ministerie VWS	8.200.000	8.200.000
• Onderzoek	822.320	501.935			
• (Na)scholing	364.734	1.147.649			
• Overhead & organisatie	1.859.974	1.566.888			
SUBTOTAAL	8.230.064	8.200.000	TOTAAL	8.201.244	8.200.000
• Percentage overhead	23 %	19%	Resultaat	-28.821	0

Onzekerheid over financiering

C-support ontvangt subsidie van het Ministerie van Volksgezondheid, Welzijn en Sport (VWS) om nazorg te bieden aan patiënten met post-COVID en langdurige klachten na een COVID-19-vaccinatie. In 2025 liep de bestaande subsidie af en was lange tijd onduidelijk of en hoe de financiering zou worden voortgezet. Pas in de laatste maanden van het jaar werd duidelijk dat er voor 2026 opnieuw subsidie beschikbaar was, voor één jaar en voor een lager bedrag dan in 2025, waarbij ook nazorg aan Q-koortspatiënten moest worden geboden. Daardoor kunnen we patiënten in 2026 blijven ondersteunen. Ook in 2026 blijft de financiering van onze dienstverlening en daarmee de toekomst van onze organisatie een belangrijk aandachtspunt.





Integrale nazorg

Aanmeldingen post-COVID

In 2025 meldden zich 1.859 nieuwe mensen met post-COVID bij C-support. Sinds oktober 2020 hebben 32.832 patiënten zich bij ons aangemeld waaronder ruim 1.000 kinderen en jongeren. Veel patiënten doen niet één keer een beroep op C-support, maar keren terug wanneer hun situatie verandert of nieuwe vragen ontstaan.

Verschillende momenten, verschillende behoeften

Aanmeldingen komen voort uit verschillende besmettingsgolven. Een deel van de patiënten leeft al jaren met post-COVID. Sommigen kregen pas laat duidelijkheid over hun diagnose, anderen hebben lange tijd geprobeerd het zelf vol te houden, tot dat niet meer ging. Ook melden patiënten zich wanneer er een nieuwe of specifieke vraag ontstaat. Tegelijkertijd zijn er mensen met meer recente besmettingen, die pas aan het begin staan van hun zoektocht naar herstel en passende ondersteuning.

Van eerste vragen naar levensbrede impact

De aard van de hulpvragen verandert in de tijd. In de eerste periode na ziekte gaan vragen vaak over herkenning, medische informatie en praktische ondersteuning. Naarmate het ziekteverloop langer duurt, verschuift de focus. Langdurig ziek zijn raakt het hele leven: school, werk en inkomen, gezin, mentale gezondheid, opgroeien en ontwikkelen en toekomstperspectief. Thema's als levend verlies en zingeving komen dan steeds vaker naar voren.

In al deze fases blijft C-support een vast aanspreekpunt: om mee te denken, te ondersteunen en patiënten of ouders van jonge patiënten te helpen hun weg te vinden in een complex zorg- en ondersteuningslandschap.

Een aantal kerngegevens over de nieuwe aanmeldingen vindt u op de volgende pagina.

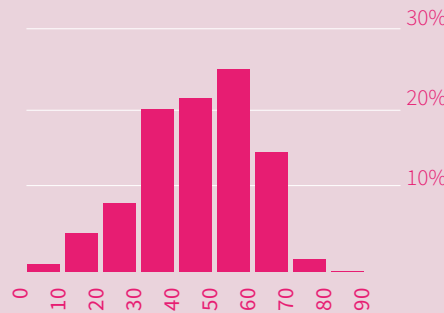
“

Die bevestiging, dat het echt geen aanstellerij was, betekende veel voor mij.”

Lees hoe Sabine het grootste deel van de dag liggend doorbrengt door post-COVID.



1.859
aanmeldingen

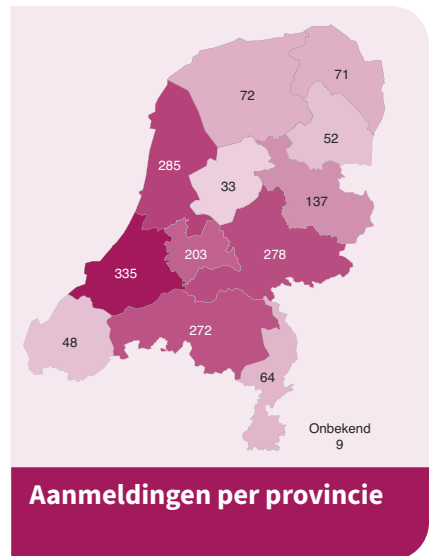
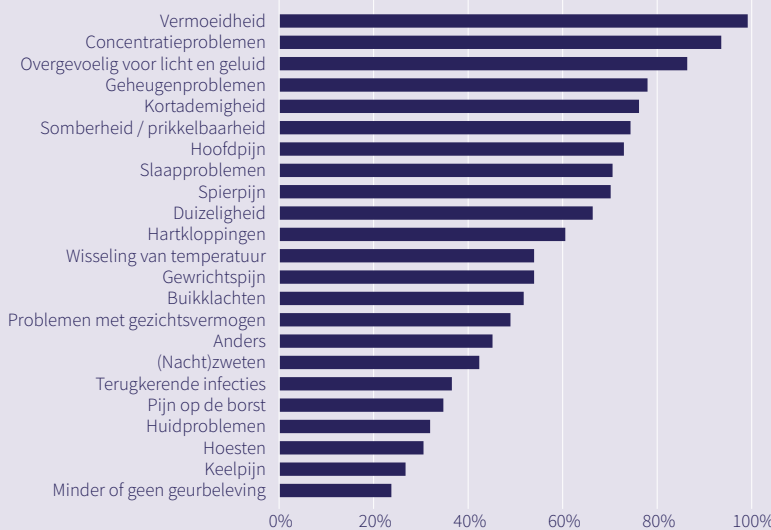


Aanmeldingen
per leeftijdsgroep



Man 29.7%
Vrouw 68.6%
Anders/Niet bekend 1.6%

Klachten bij aanmelding



Hulpvragen per domein



Aanmeldingen
van okt. 2020
t/m dec. 2025

32.832

Aantal actieve
dossiers op
31-12-2025

25.535



Aanmeldingen langdurige klachten na COVID-19-vaccinatie

In 2025 meldden zich 139 mensen bij C-support met langdurige klachten na een COVID-19-vaccinatie. Sinds november 2021, het moment waarop deze groep zich bij C-support kon aanmelden, hebben in totaal 1286 mensen contact met ons gezocht. Net als bij post-COVID melden patiënten zich op uiteenlopende momenten: soms kort na het ontstaan van klachten, soms pas later of opnieuw, wanneer hun situatie verandert of nieuwe vragen ontstaan.

Gedeelde en specifieke klachtenbeelden

De klachten die mensen ervaren, vertonen in veel gevallen overlap met post-COVID. Voor zover beschikbaar, kunnen dezelfde adviezen, behandelingen en hulpmiddelen worden ingezet. Tegelijkertijd zien nazorgadviseurs en medisch adviseurs bij deze groep ook specifieke klachten, zoals neurologische of hartklachten. Dat vraagt om andere aandachtspunten in de ondersteuning en om verdere verdieping van kennis.

Voorzichtige onderzoeksstappen

In 2025 komt er voorzichtig meer onderzoek op gang naar langdurige klachten na COVID-19-vaccinatie. Tegelijkertijd is de landelijke kennisbasis nog beperkt en zijn concrete zorgvoorzieningen schaars. Voorzieningen die er zijn voor post-COVID, zoals herstelzorg of expertisecentra, zijn niet altijd toegankelijk voor deze patiënten. Het onderzoeksportaal van Post-COVID Netwerk Nederland (PCNN) staat wel open voor mensen met langdurige klachten na vaccinatie.

Aandacht voor positie en perspectief

C-support onderkent dat erkenning meer omvat dan medische zorg alleen. Ook voor toegang tot onderzoek, voorzieningen en eventuele uitkeringen of vergoedingen is erkenning van belang. Daarom blijft C-support hierover in gesprek met verschillende partijen, waaronder Bijwerkingencentrum Lareb en het ministerie van VWS.

Een aantal kerngegevens over de nieuwe aanmeldingen vindt u op de volgende pagina.

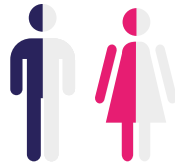
“ **Ik wilde weten wat ik zélf kon doen.**”

Lees hoe Gerrit omgaat met langdurige klachten na vaccinatie.

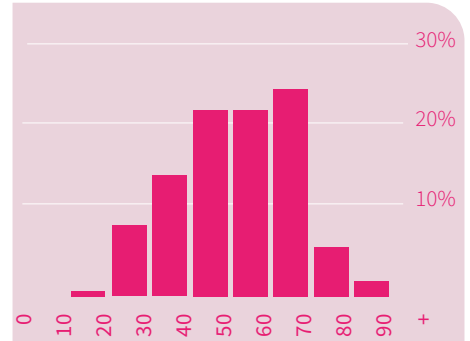


langdurige klachten na COVID-19-vaccinatie 2025

139
aanmeldingen

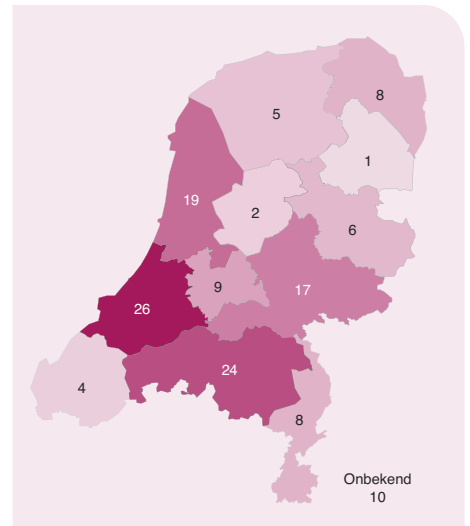
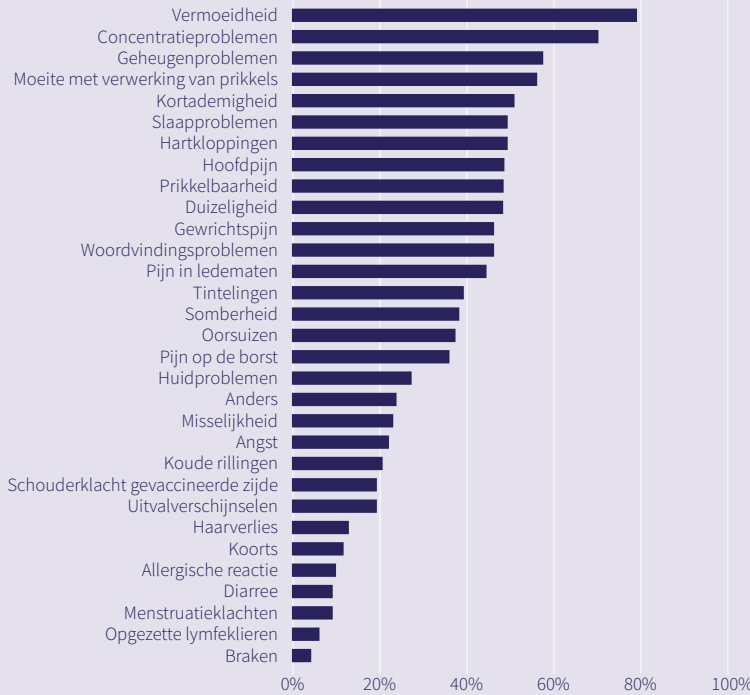


Man 54.7%
Vrouw 43.9%
Anders/Niet bekend 1.4%



Aanmeldingen per leeftijdsgroep

Klachten bij aanmelding



Aanmeldingen per provincie

Hulpvragen per domein



Aanmeldingen van nov. 2021 t/m dec. 2025

1.286

Aantal actieve dossiers op 31-12-2025

1.029





Evaluatiekader zorg en ondersteuning

C-support is een projectorganisatie met een tijdelijke opdracht: bijdragen aan goede zorg en ondersteuning voor mensen met post-COVID en langdurige klachten na een COVID-19-vaccinatie, totdat deze zorg en ondersteuning structureel is geborgd in het reguliere veld. Om te kunnen beoordelen in hoeverre het zorg- en ondersteuningsveld hiervoor is ingericht, is in 2025 een onafhankelijk evaluatiekader ontwikkeld door Ernst&Young (EY).

Het evaluatiekader is gebaseerd op documentonderzoek en gesprekken met patiënten, zorgprofessionals en beleidsmakers. Het kijkt breed naar de fysieke, mentale en sociale impact van postinfectieuze aandoeningen. Het kader biedt een gestructureerd overzicht van de criteria die van belang zijn voor passende zorg en ondersteuning. Het evaluatiekader biedt een handvat om hiaten in het veld te kunnen signaleren. Op basis daarvan kan worden afgeleid welke partijen betrokken zijn, welke stappen nog nodig zijn en waar regie belegd moet worden. Een eerste verkenning laat zien dat er belangrijke stappen zijn gezet, maar ook dat patiënten dagelijks ervaren dat zorg en ondersteuning nog niet toereikend zijn.

[Het evaluatiekader](#) leest u op de website van C-support.

Patiënttevredenheidsonderzoek

Bij C-support staat de ervaring van patiënten centraal. Om inzicht te krijgen in wat goed gaat en waar verbetering mogelijk is, is in 2025 een patiënttevredenheidsonderzoek uitgevoerd. In september werden 25.390 patiënten uitgenodigd om deel te nemen; 5.004 patiënten vulden de vragenlijst in. Met een respons van 20% geeft dit onderzoek een representatief beeld van de ervaringen van patiënten.

De resultaten laten zien dat patiënten de ondersteuning van C-support hoog waarderen. Meer dan 61% gaf een 8 of hoger; het gemiddelde rapportcijfer kwam uit op een 7,6. Meer dan 95% van de patiënten hecht veel waarde aan de brede benadering van C-support, met aandacht voor lichamelijke, mentale en sociale gevolgen van ziekte.

Tegelijkertijd blijkt dat patiënten regelmatig ondersteuning nodig hebben bij het vinden van passende zorg in het reguliere veld, die daar nog niet altijd beschikbaar is. Voor C-support vormen de resultaten een belangrijk leerinstrument, dat actief wordt gebruikt om de dienstverlening, deskundigheid van medewerkers en de organisatie verder te ontwikkelen.

[Bekijk de resultaten](#) uit het patiënttevredenheidsonderzoek.





Jaaroverzicht klachten

Een klacht is een belangrijk signaal. Uiteraard proberen we een klacht in eerste instantie op te lossen in goed overleg met de indiener en de intern betrokkenen. Als de indiener van een klacht niet tevreden is met de afhandeling en/of het resultaat, kan deze contact opnemen met Quasir voor onafhankelijke bemiddeling.

Aantal en type klachten 2025

In 2025 zijn bij C-support 18 binnengekomen klachten behandeld volgens de interne klachtenregeling. Daarnaast ontving de organisatie naar aanleiding van het patiënttevredenheidsonderzoek 26 signalen van onvrede, die eveneens door de afdeling Klachten zijn opgepakt. Van deze klachten en signalen van onvrede waren er 29 van post-COVID-patiënten, drie van patiënten met klachten na COVID-19-vaccinatie en drie van naasten van een post-COVID patiënt.

In 2025 hadden klachten vooral betrekking op ondersteuning en nazorg en op de rol van de organisatie: waar C-support wel of niet voor verantwoordelijk is. Daarnaast gingen klachten over administratieve onzorgvuldigheid, klantgerichtheid en communicatie. In enkele gevallen ging het om erkenning en invloed van patiënten.

Wijze van afhandeling


Een goede laagdrempelige opvang betekent dat een klacht minder snel escaleert en vaak aan de voorkant naar tevredenheid kan worden opgelost. Hier zijn beide partijen mee geholpen. Dat begint met het verhelderen van de klacht om vervolgens de juiste personen en teams te betrekken bij de afhandeling.

In 2025 zijn klachten op verschillende manieren opgepakt, afhankelijk van waar de klacht over ging. Bij onvrede over ondersteuning of contact werd vaak ingezet op een gesprek met een medewerker klachten, een nazorgadviseur of een betrokken afdeling. Wanneer klachten medische vragen of inhoudelijke beoordelingen raakten, werd het medisch team betrokken. In een enkele situatie vond het gesprek plaats met het management of bestuur. Per klacht wordt gekeken wat nodig is om klachten zorgvuldig te bespreken en recht te doen aan het verhaal van de klager.

Doorlooptijd en resultaten

Belangrijk is dat een klacht meteen wordt gesignaleerd en opgepakt. De doorlooptijd is maximaal zes weken. In 2025 vroegen 3 van de 44 meldingen meer tijd, wat met de indieners is besproken en afgestemd.





Door zorgvuldige klachtenafhandeling werd in twaalf gevallen de klacht opgelost. Daarnaast kon in vijftien gevallen de klacht inhoudelijk niet worden opgelost, maar was de klager wel tevreden over de bemiddeling en de toelichting. In vijf gevallen kon de klacht niet worden opgelost en koos de indiener ervoor om het daarbij te laten. In de overige gevallen werd de klacht ingetrokken of kon het contact met de klager niet (meer) tot stand komen. Bij geen van de klachten heeft de indiener ervoor gekozen om zich onafhankelijk te laten bemiddelen door Quasir.

“ ***Gehoord worden maakt het verschil, ook bij een klacht.***”

Hilde Vriens, medewerker Klachten, vertelt hoe C-support omgaat met kijken naar onvrede, feedback en klachten van patiënten, professionals en andere betrokkenen. [Lees het interview.](#)





Kennisdeling en onderzoek

Kennisdeling aan professionals

In 2025 zette C-support gericht in op kennisdeling aan professionals. Vanuit ervaringen van patiënten en signalen uit de praktijk wordt kennis vertaald naar toepasbare inzichten voor zorg en andere professionals. Daarbij sluit C-support zoveel mogelijk aan bij bestaande structuren en overlegvormen, zodat kennis daadwerkelijk landt in de dagelijkse praktijk.

Farmacotherapeutisch overleg (FTO)

Een belangrijk onderdeel van de kennisdeling in 2025 was de inzet van de FTO-module post-COVID. Deze module is ontwikkeld door het Instituut Verantwoord Medicijngebruik (IVM) en C-support. Het maakt deel uit van een gezamenlijk initiatief binnen het Post-COVID Netwerk Nederland (PCNN) om structurele kennisdeling met professionals vorm te geven. De FTO-module ondersteunt huisartsen en apothekers bij het bespreken van medicatie en klachten bij post-COVID binnen het farmacotherapeutisch overleg. In 2025 is de module ingezet en begeleid binnen tien FTO-groepen.

Die begeleiding is geen standaard onderdeel van een FTO, maar biedt duidelijke meerwaarde: zij maakt het mogelijk om verdieping aan te brengen in casuïstiek en het gesprek aan te gaan over complexe afwegingen in de praktijk. Deze werkwijze wordt door deelnemers zeer gewaardeerd en wordt daarom ook in 2026 voortgezet. Door aan te sluiten bij deze bestaande overlegvorm wordt kennis gedeeld op een manier die past bij de dagelijkse praktijk van professionals en ruimte biedt voor gezamenlijke reflectie en afwegingen.

Post-COVID journaal

Daarnaast brachten C-support en het IVM in 2025 zes edities van het Post-COVID journaal uit. Via dit journaal werden zorgprofessionals op laagdrempelige wijze geïnformeerd over actuele ontwikkelingen; nieuwe inzichten uit onderzoek, aandachtspunten in de behandeling, medicatie en relevante maatschappelijke ontwikkelingen.

Kennisbundeling en kennisagenda post-COVID

De kennis over post-COVID verandert snel. Daarom hebben C-support en het IVM, in opdracht van ZonMw, in 2025 een geactualiseerde kennisbundeling opgesteld. Deze bundeling geeft een helder overzicht van wat er nu bekend is en welke onderzoeken (nationaal en internationaal) lopen.





Op basis van deze informatie bracht de Commissie Kennisagenda post-COVID advies uit over de belangrijkste biomedische kennisvragen. Deze vragen zijn vastgelegd in de geüpdatete [kennisagenda biomedisch onderzoek post-COVID \(april 2025\)](#).

Informatie over behandelopties bij post-COVID

C-support krijgt regelmatig vragen van professionals over specifieke behandelopties bij post-COVID. Wanneer bepaalde behandelopties veel aandacht krijgen in de praktijk, bundelen en duiden onze medisch adviseurs de beschikbare kennis en stellen deze toegankelijk beschikbaar via onze website. In 2025 is dit onder andere gedaan voor aferese, hyperbare zuurstoftherapie, Low Dose Naltrexon (LDN) en het offlabel gebruik van SSRI's. Daarbij geven we een overzicht van de stand van de wetenschap, de beschikbare (en vaak beperkte) literatuur en relevante overwegingen bij toepassing.

C-support adviseert niet over het (al dan niet) voorschrijven van medicatie, maar ondersteunt professionals door actuele kennis te ordenen en te duiden. In 2026 breiden we deze informatievoorziening verder uit, omdat we merken dat er bij zorgprofessionals veel behoefte is aan goed geduide, actuele informatie over specifieke behandelopties.

Onderzoek naar klachten na COVID-19-vaccinatie

In 2025 is er meer aandacht gekomen voor onderzoek naar langdurige klachten na een COVID-19-vaccinatie. Nieuwe (internationale) publicaties, waaronder een recente preprint van een Yale studie en een eerdere studie naar het postacute COVID-19-vaccinatiesyndroom (PACVS), laten zien dat er aanwijzingen zijn voor herkenbare klachtenpatronen, maar dat de kennisbasis nog beperkt is. De studies benadrukken de noodzaak van aanvullend, groter en gevalideerd onderzoek. C-support volgt deze ontwikkelingen nauwgezet en vertaalt relevante onderzoeksinzichten naar toegankelijke Nederlandstalige samenvattingen, zodat zorgprofessionals hun kennis over dit complexe en nog in ontwikkeling zijnde onderwerp kunnen verdiepen.

Europese samenwerking post-COVID

C-support draagt actief bij aan Europese samenwerking rond post-COVID. Door deelname aan internationale netwerken worden kennis en ervaringen uitgewisseld om de zorg voor patiënten te verbeteren. [Lees meer](#) over deze Europese samenwerking en de rol van Nederland op onze website.



Nascholingen en presentaties

C-support verzorgde in 2025 een groot aantal (na)scholingen, presentaties en bijeenkomsten voor zeer uiteenlopende doelgroepen. Van patiënten tot zorgprofessionals, beleidsmakers, juristen en arbeidsdeskundigen. Met deze activiteiten dragen we bij aan meer kennis en begrip over post-COVID in het reguliere veld en aan betere samenwerking tussen zorg, sociaal domein en werk en inkomen. Enkele aansprekende voorbeelden uit het jaarprogramma:

- Online nascholingen voor huisartsen, zoals de KOH-scholing 'Post-COVID bij de huisarts: wat kun je doen?'
- Presentaties voor verpleegkundigen van diverse expertiseklinieken (Maastricht UMC, UMC Groningen, UMC Utrecht en Leids Universitair Medisch Centrum) over de psychosociale impact van post-COVID.
- Medische voorlichtingen aan leerplichtambtenaren en doorstroomcoördinatoren in samenwerking met Ingrado.
- Voorlichting aan rechters en juristen bij rechtbanken in Rotterdam, Amsterdam, Den Haag en Zeeland-West Brabant over de gevolgen van post-COVID voor belastbaarheid en re-integratie.
- Scholingen voor jeugdartsen, vertrouwensartsen, GGZ-professionals en GGD'en over postinfectieuze aandoeningen bij kinderen, jongeren en volwassenen.
- Nascholingen voor arbeidsdeskundigen, bedrijfsartsen en andere professionals op het snijvlak van werk en inkomen.
- Bijeenkomsten voor gemeenten over postinfectieuze aandoeningen en Wmo-ondersteuning én bijeenkomsten samen met gemeenten voor inwoners met postinfectieuze aandoeningen, onder andere in Meierijstad, Voorts, Oss, Nunspeet, Elburg en Oldebroek.

Nederlandse Long Covid Dag

C-support was medeorganisator van de Nederlandse Long Covid Dag, een bijeenkomst voor kennisuitwisseling tussen onderzoekers, zorgprofessionals en patiënten over post-COVID zorg. Een uitgebreide terugblik en de belangrijkste inzichten zijn te lezen in [het artikel](#) op de website van C-support.





Kennisdeling via vakbladen en professionele publicaties

Medisch adviseurs en nazorgadviseurs van C-support deelden hun kennis en praktijkervaring via artikelen:

- Inge de Klerk en Alfons Olde Loohuis (beiden medisch adviseur bij C-support) schreven samen met revalidatiearts Chang Ho Wessel het artikel '[Zinvol handelen bij post-COVID](#)', dat verscheen in het Nederlands Tijdschrift voor Geneeskunde (NTvG). Aan de hand van casuïstiek biedt het artikel praktische handvatten voor artsen bij het herkennen en behandelen van post-COVID.
- In Beter Begeleiden, het vakblad van de Landelijke Beroepsgroep voor Begeleiders in het Onderwijs (LBBO), verscheen in mei 2025 [een artikel](#) over kinderen met post-COVID. In dit artikel deelde C-support kennis en ervaring om onderwijsprofessionals te ondersteunen bij herkenning, erkenning en begeleiding van leerlingen met post-COVID.
- Artsen van het Platform voor Artsen met postacute infectieuze aandoeningen Nederland (PAN) publiceerden samen met leden van het medisch team van C-support het artikel '[PEM en POTS bij Long COVID: wat moet je weten als zorgverlener](#)'. Dit artikel, gericht op professionals, biedt een overzicht van symptomen, diagnostiek en behandelopties en benadrukt het belang van vroege herkenning en passende begeleiding.

Nieuwsbrieven en factsheets

In 2025 zijn drie digitale nieuwsbrieven voor professionals verspreid. Via deze nieuwsbrieven deelden we actuele inzichten, onderzoeken en ontwikkelingen rondom post-COVID en andere postinfectieuze klachten. Ook brachten we nascholingen, webinars en relevante bijeenkomsten onder de aandacht. Daarnaast blijven factsheets een belangrijk en gewaardeerd communicatiemiddel voor zowel professionals als patiënten. Naast de bestaande factsheets over PEM en POTS zijn in 2025 nieuwe factsheets over MCAS en Levend Verlies ontwikkeld, waarmee specifieke kennis laagdrempelig en praktisch beschikbaar wordt gesteld.

Jonge talenten dragen bij aan meer begrip voor post-COVID

In samenwerking met het LUMC gingen studenten aan de slag met creatieve communicatieproducten over de impact van post-COVID. C-support was betrokken als maatschappelijk partner. [Lees meer](#) over deze inspirerende samenwerking op onze website.





Handreiking voor gemeenten

C-support en Q-support hebben een handreiking ontwikkeld voor gemeenten om de ondersteuning aan mensen met postinfectieuze aandoeningen, zoals post-COVID, te verbeteren. Patiënten doen vaak een beroep op gemeenten voor ondersteuning, bijvoorbeeld via de Wmo, inkomensvoorzieningen, begeleiding of mantelzorgondersteuning. In de praktijk blijkt dat de ondersteuningsmogelijkheden binnen wet- en regelgeving niet altijd bekend zijn of verschillend worden toegepast, mede door een gebrek aan kennis over deze aandoeningen.

De handreiking biedt gemeenten basale kennis over postinfectieuze aandoeningen en laat zien welke ondersteuningsmogelijkheden er zijn. Daarnaast geeft zij praktische handvatten om aanvraagprocessen efficiënter en patiëntgerichter in te richten. Deze processen zijn vaak belastend en kunnen leiden tot verslechtering van klachten. Door meer oog te hebben voor maatwerk, vertrouwen in het verhaal van de patiënt en een soepelere toepassing van regels, kunnen gemeenten bijdragen aan een betere kwaliteit van leven en maatschappelijke participatie.

De handreiking is opgesteld in afstemming met patiëntenverenigingen, beleidsmedewerkers van gemeenten, de Vereniging Nederlandse Gemeenten (VNG) en het ministerie van Volksgezondheid, Welzijn en Sport. Daarbij is gebruikgemaakt van jarenlange praktijkervaring, onderzoek en signalen uit de uitvoeringspraktijk.

[Bekijk de handreiking voor gemeenten.](#)





Voorlichting aan patiënten

Goede, toegankelijke informatie helpt patiënten en hun naasten om klachten beter te begrijpen en om keuzes te maken in het dagelijks leven. In 2025 heeft C-support hier opnieuw breed op ingezet, met verschillende vormen van voorlichting die aansluiten bij uiteenlopende informatiebehoeften.

Nieuwsbrieven

Een belangrijk middel blijft de digitale nieuwsbrief. In 2025 verschenen zes reguliere nieuwsbrieven, die samen zo'n 32.000 patiënten en naasten bereiken. Door de frequentie en opzet blijven de onderwerpen overzichtelijk en goed leesbaar. Daarnaast verscheen een speciale nieuwsbrief over werk en inkomen, een thema waar veel patiënten concrete vragen over hebben. De belangrijkste onderwerpen uit de nieuwsbrieven zijn ook terug te vinden op de website, zodat informatie blijvend beschikbaar is.

Podcastserie Leven met post-COVID

In 2024 zijn we gestart met de [podcastserie](#) 'Leven met post-COVID'. Deze is goed ontvangen door patiënten en naasten. Daarom zijn in 2025 nieuwe afleveringen toegevoegd, met aandacht voor voeding, slaap en omgaan met grenzen en prikkels (ergotherapie). De podcasts zijn rustig van opzet en gericht op heldere uitleg, zodat patiënten en naasten de informatie in hun eigen tempo kunnen beluisteren.

Factsheets

Daarnaast blijft C-support investeren in factsheets over veelvoorkomende klachtenbeelden. De factsheets over PEM en POTS worden door patiënten zeer gewaardeerd en veel gebruikt in gesprekken met zorgverleners, scholen en werkgevers. In 2025 is intensief gewerkt aan twee [nieuwe factsheets](#). Eén over mestcelactivatiesyndroom (MCAS). Deze biedt uitleg over herkenning, klachten, mogelijke triggers en behandelopties. Daarnaast is gewerkt aan een [factsheet over Levend Verlies](#), waarin wordt uitgelegd wat Levend Verlies inhoudt, hoe dit zich kan uiten bij mensen met langdurige klachten en wat kan helpen om hiermee om te gaan. De factsheet biedt herkenning voor patiënten en naasten en praktische handvatten voor steun en begeleiding.

Eerste landelijke Long COVID Patiëntendag

In april 2025 vond de eerste landelijke Long COVID Patiëntendag plaats, een dag van ontmoeting, herkenning en kennisdeling voor mensen met post-COVID, hun naasten en professionals. C-support leverde een actieve bijdrage met inhoudelijke sessies en een drukbezochte informatiestand. [Lees meer](#) over deze dag en de rol van C-support.





Onderzoek

C-support draagt actief bij aan onderzoek en kennisontwikkeling rondom post-COVID en langdurige klachten na een COVID-19-vaccinatie. Door samen te werken met onderzoekers, zorgorganisaties en maatschappelijke partners wordt kennis ontwikkeld die bijdraagt aan betere zorg, ondersteuning en erkenning voor patiënten.

Post-COVID Netwerk Nederland (PCNN)

In 2025 leverde C-support een actieve bijdrage aan het Post-COVID Netwerk Nederland (PCNN), het landelijke samenwerkingsverband dat is opgezet om onderzoek, kennisdeling en organisatie van zorg rondom post-COVID beter op elkaar af te stemmen.

C-support vervult binnen PCNN een verbindende rol, op het gebied van kennisdeling en zorgpadontwikkeling. In 2025 werkte C-support onder meer mee aan de ontwikkeling van de **'Integrale Handreiking post-COVID'**, waarvan het eerste deel in januari 2026 is gepubliceerd. Deze handreiking bundelt wetenschappelijke kennis, praktijkervaring en ervaringen van patiënten en ondersteunt zorg- en hulpverleners bij het bieden van toegankelijke, integrale zorg.

Daarnaast droeg C-support binnen PCNN bij aan kennisdeling, onder meer door onderzoekers van lopende studies een podium te bieden om hun bevindingen toe te lichten met duiding vanuit PCNN richting de praktijk. Deze kennisdeling sluit aan bij andere scholings- en informatieactiviteiten, zoals de FTO-module post-COVID, die **elders** in dit jaarverslag wordt toegelicht. Zo wordt kennis niet alleen ontwikkeld, maar ook daadwerkelijk toepasbaar gemaakt in de dagelijkse zorgpraktijk.

Ondersteuning van onderzoek en subsidieaanvragen

C-support ondersteunt en participeert actief in onderzoeksinitiatieven en subsidieaanvragen die bijdragen aan meer kennis over post-COVID. In 2025 gebeurde dit onder meer binnen de ZonMw-subsidieoproep Post COVID bij wetenschappelijk ondervertegenwoordigde groepen, in samenwerking met onder andere De Haagse Hogeschool, de Vrije Universiteit Amsterdam, het Radboudumc en diverse zorg- en kennispartners.

De ondersteunde projecten richtten zich op de sociaal-maatschappelijke impact van post-COVID, passende interventies voor mensen met beperkte behandelopties en het zichtbaar maken van ervaringen en ondersteuningsbehoeften van minder onderzochte groepen. Daarmee draagt C-support bij aan inclusiever onderzoek en aan kennis die beter aansluit bij de diversiteit aan ervaringen van mensen met post-COVID.





Delphi studie post-COVID zorg

In 2025 verscheen het rapport '[Kansen en barrières post-COVID zorg volgens zorgverleners](#)', gebaseerd op een Delphi studie van het Erasmus MC en C-support onder 169 zorgprofessionals. Uit het onderzoek blijkt dat de post-COVID zorg nog onvoldoende is ingericht: knelpunten zijn onder meer het ontbreken van bewezen behandelingen, erkenning en begrip voor patiënten, beperkte kennis en gebrekkige multidisciplinaire samenwerking. Veel deelnemers ervaren onvoldoende mogelijkheden om goede zorg te bieden en beoordelen de samenwerking als matig. De studie onderstreept het belang van verder wetenschappelijk onderzoek, kennisdeling, richtlijnontwikkeling en betere samenwerking binnen de zorg.

Persoonlijk overzicht voor iedereen

Na afronding van het [Meerjarig Long COVID onderzoek](#) in 2024 heeft C-support in 2025 het onderzoek in eigen beheer voortgezet. Dit maakt het mogelijk om blijvend inzicht te houden in het verloop en de impact van postinfectieuze klachten. Deelnemers vullen hiervoor een verkorte vragenlijst in en ontvangen [een persoonlijk overzicht](#). Dit helpt hen om hun klachten en beperkingen beter te begrijpen en onder woorden te brengen, en biedt houvast bij gesprekken met zorgverleners, werkgever, bedrijfsarts of naasten. In 2025 lag de nadruk op het doorontwikkelen en duurzaam inzetten van dit overzicht, met minder belasting voor deelnemers en duidelijke meerwaarde voor het dagelijks leven. In 2026 wordt deze werkwijze opengesteld voor specifieke patiëntgroepen van C-support.

Data beschikbaar stellen voor onderzoek

De gegevens die C-support verzamelt via vragenlijsten en persoonlijk overzichten vormen – met toestemming van deelnemers en geanonimiseerd – een belangrijke basis voor analyses ter verbetering van de eigen dienstverlening en voor wetenschappelijk onderzoek. Door data gecontroleerd beschikbaar te stellen aan onderzoekers van onder meer universitaire medische centra, kennisinstituten en maatschappelijke organisaties, draagt C-support bij aan meer inzicht in klachten, kwaliteit van leven en zorgbehoeften bij postinfectieuze aandoeningen. Onderzoekers kunnen een [data-aanvraag indienen](#) voor het gebruik van datasets of voor aanvullende analyses, waarbij per aanvraag zorgvuldig wordt afgewogen welke data passend en noodzakelijk zijn voor de onderzoeksvraag.

Internationale Long COVID conferentie

In november 2025 nam C-support deel aan de 3e internationale Long COVID-conferentie in Boston, waar de nieuwste inzichten over post-COVID werden gedeeld. C-support presenteerde er twee posters over het Delphionderzoek en het persoonlijk overzicht voor patiënten. [Lees meer](#) over de conferentie en de bijdragen van C-support op de website.





Waarom wij de term post-COVID gebruiken

Voor langdurige klachten na COVID-19 wordt vaak nog de Engelse term 'Long COVID' gebruikt. Long betekent hier: 'langdurig'. In Nederland roept de associatie met het orgaan long vaak misverstanden op. Veel klachten hebben immers betrekking op andere delen van het lichaam. De WHO spreekt inmiddels van post-COVID-19, omdat de langdurige klachten optreden na een besmetting met COVID-19 ('post' betekent 'na'). Andere termen die circuleren zijn PASC (Post acute sequelae of SARSCoV- 2 infection) en PCS (post-COVID-syndroom). Wij hanteren overwegend de term post-COVID.

